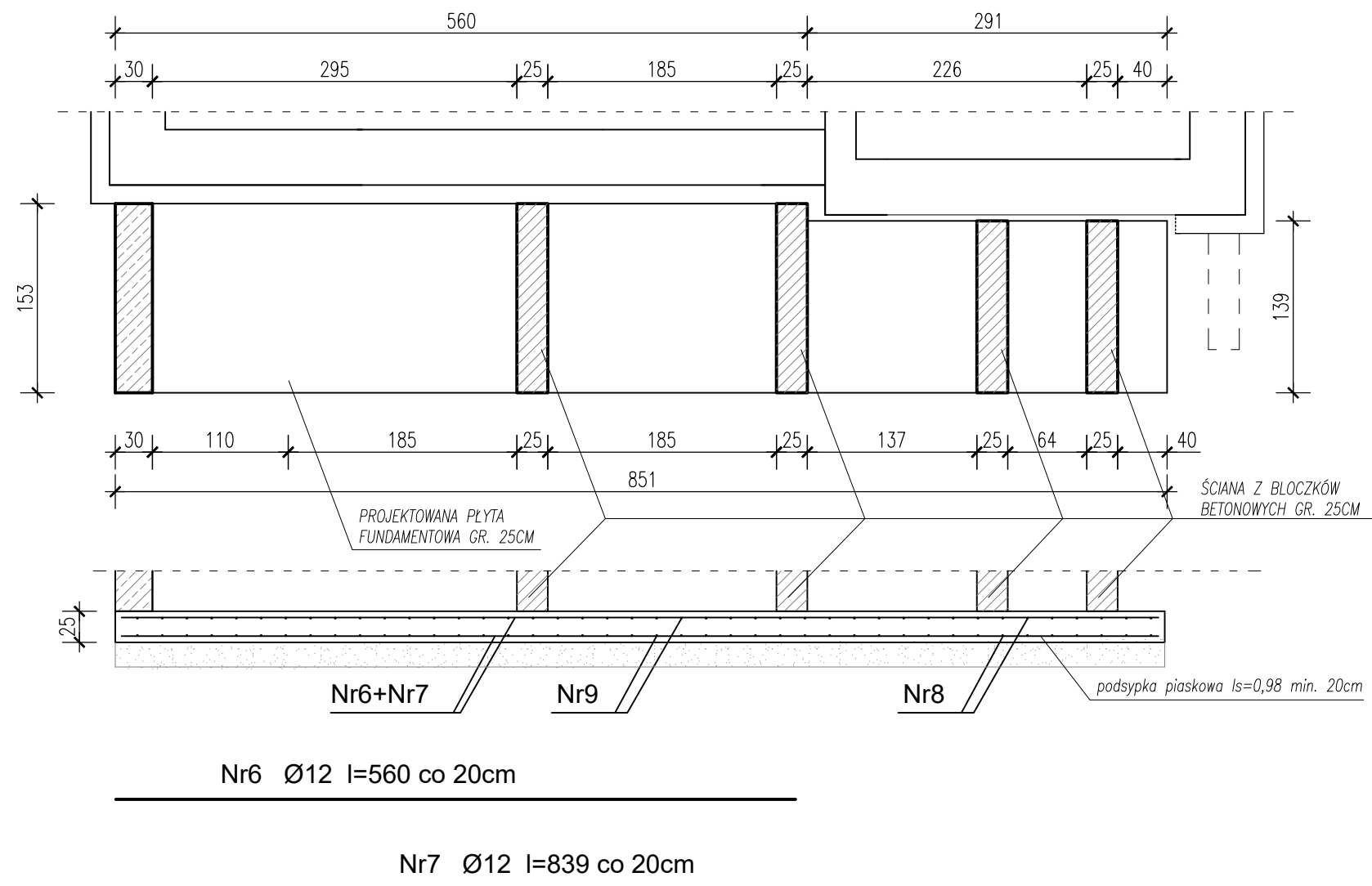
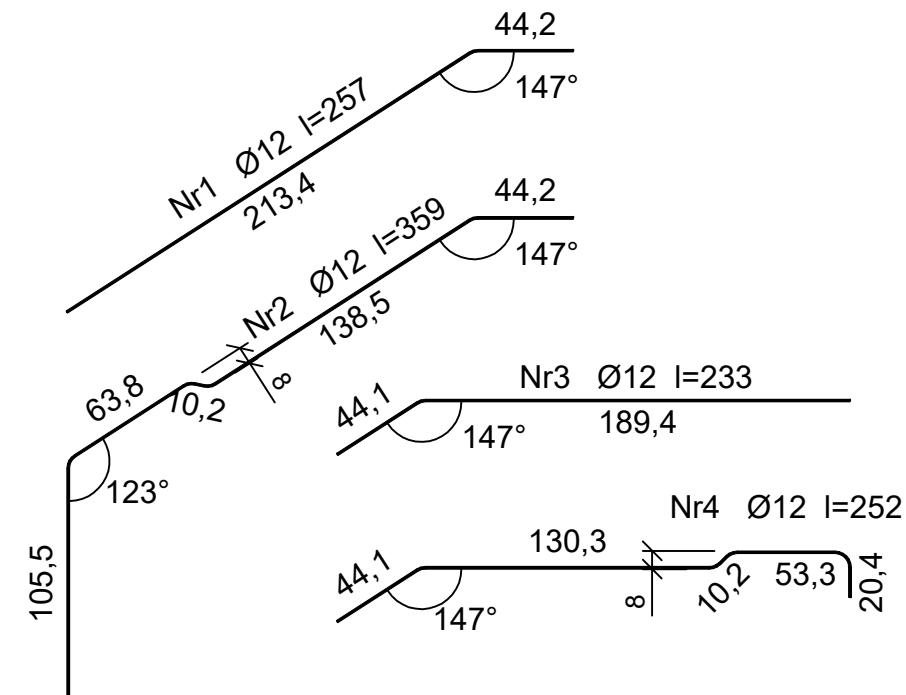
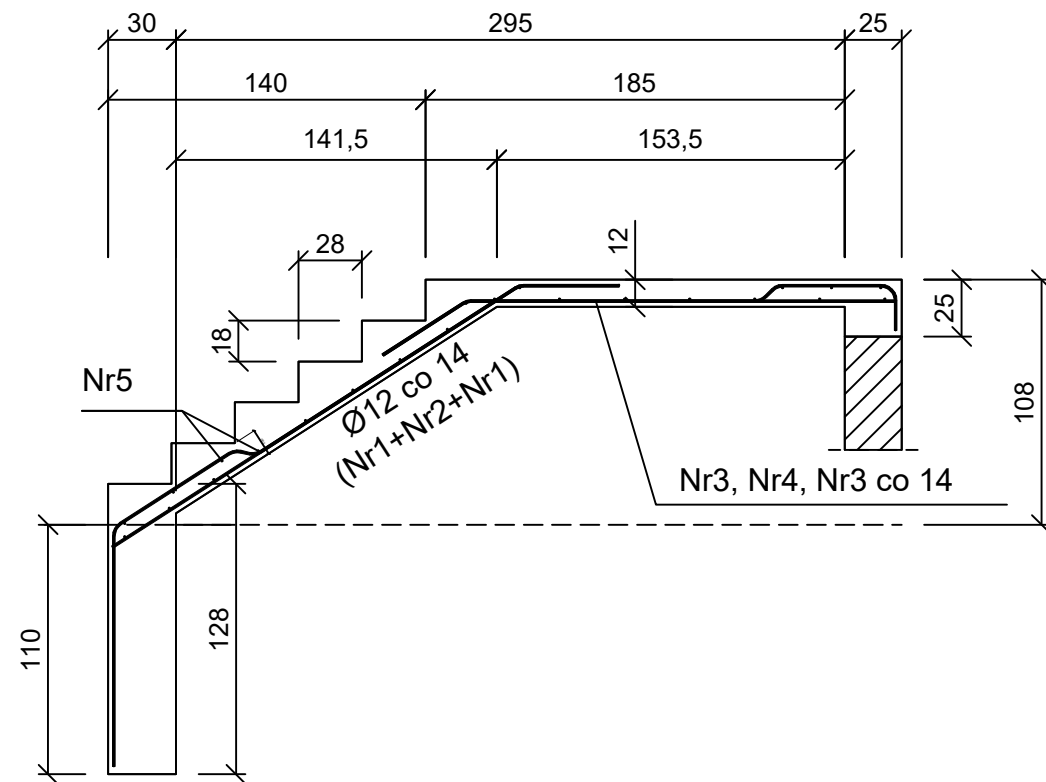


SCHODY ZEWNĘTRZNE NR 1



Bezpośrednio przy budynku, do poziomu posadowienia przedmiotowego budynku i głębiej, stwierdzono nasyp niekontrolowany, poniżej stwierdzono występowanie piasków drobnych (warstwa IIa) i średnich (warstwa IIb) rozdzielonych namulę gliniastym w stanie miękkoplastycznym przechodzącym w piaszczysty z zawartością torfów.

Prawdopodobnie na etapie projektowania obiektu niewystarczająco rozpoznano warunki gruntowe w obszarze posadowienia obiektu i dlatego posadowiono go na gruntach słabonośnych

Zgodnie z zaleceniami ekspertyzy – należy wzmocnić grunt pod ławami fundamentowymi zewnętrznej klatki schodowej. W tym celu należy dokonać wymiany gruntu słabonośnego i wykonać podsypkę piaskową, układaną warstwami ($I_s=0,98$). Ostateczną grubość wymienianego gruntu należy określić na placu budowy po dokonaniu wykopów.

UWAGA:

OSTATECZNĄ DŁUGOŚĆ PRĘTÓW ZBROJENIOWYCH USTALIĆ NA PLACU BUDOWY
PO WYKONANIU DESKOWANIA.

Nr9 Ø12 l=143 co 20cm

Nr8 Ø12 l=129 co 20cm

Nazwa	Przebudowa stacji Trafo nr 1 na oczyszczalni ścieków w RYBNIKU ORZEPOWICACH		
Lokalizacja	ul. Rudzka 132, 44-200 Rybnik, dz. nr 1838/320		
Inwestor	PWIK Spółka z o.o., ul. Pod Lasem 62, 44-200 Rybnik		
Branża	KONSTRUKCJA		
Projektant	mgr inż. Joanna DAĞA	nr uprawnień SLK/0848/PWB/Kb/23	podpis
Projektant		nr uprawnień	podpis
Temat rysunku:	SCHODY ZEWNĘTRZNE 1 zbrojenie schodów i fundamentu	skala 1:50	nr rysunku 2
		data WRZESIEŃ 2024	